

Veiligheid- en gezondheidsbeleid

Kinderdagverblijf het Krummelhûs

Van Kregtenweg 11

7467 PL Notter

Geactualiseerd op: 9-7-2020

Inhoudsopgave

- Inleiding
- Kwaliteit coördinator

Veiligheidsbeleid

- Inleiding
- Grote risico's en maatregelen algemeen
- Grote risico's en maatregelen per ruimte
- Brandveiligheid
- Geldig erkend EHBO- certificaat
- Voorkomen van grensoverschrijdend gedrag
- Vier-ogen-principe
- Achterwachting
- Meldcode kindermishandeling
- Veiligheid en privacy
- Kinderen leren om te gaan met kleine risico's

Gezondheidsbeleid

- Inleiding
- Het voorkomen van (de verspreiding van) ziektekiemen
- Schone speel- en leefomgeving
- Textiel
- Allergieën
- Een gezond binnenklimaat
- COVID-19

Bijlagen

- Bijlage 1: actualisering veiligheid- en gezondheidsbeleid
- Bijlage 2: actiepunten veiligheid en gezondheid

Inleiding

Met ingang van 1 januari 2018 hebben wij een veiligheids- en gezondheidsbeleid opgesteld. Het hulpmiddel dat wij hiervoor gebruiken is de risicomonitor veiligheid en gezondheid. Het doel van het beleid is om kinderen, medewerkers en ouders een veilige en gezonde speel- en leefomgeving te bieden waarbij eventuele risico's tot een minimum beperkt worden.

Het beleid wordt continue geactualiseerd en bijgewerkt. Zo blijven we scherp en kunnen we ook bij veranderingen in de omgeving of situatie, zoals bij verbouwingen of veranderingen in de inrichting, beschikken over een beleid dat direct toegepast kan worden. Dit beleid wordt besproken tijdens vergaderingen en desgewenst aangepast. In de bijlage vindt u een actualisatielijst, waar veranderingen in worden genoteerd.

We kunnen met dit plan niet alle incidenten voorkomen. Er kan altijd iets misgaan. Daarom vinden wij het belangrijk dat we naast een actueel beleid ook kinderen leren om op een goede manier met risico's om te gaan. Het zijn leermomenten die zij ook thuis kunnen toepassen.

Mocht u aanvullingen hebben of tegen iets aan lopen dat in het beleid moet worden opgenomen, dan horen we dat heel graag. We staan altijd open voor suggesties om het verblijf nog veiliger en gezonder te maken.

Het actuele beleid zal voor medewerkers en stagiaires altijd op de groep beschikbaar zijn en op de website wordt dit beleid ook up to date gehouden voor ouders.

Kwaliteit coördinator

Om het beleid op het gebied van veiligheid en gezondheid te bewaken hebben wij een coördinator die de kwaliteit op het gebied van het beleid en de uitvoering van dit beleid controleert, bijstelt en handhaaft. De kwaliteit coördinator bij ons kindcentrum is Gerjanne Schaap. Gerjanne Schaap is directeur van de organisatie. Ze is op kantoor werkzaam.

Veiligheidsbeleid

Inleiding

Het veiligheidsverslag is een beknopte en overzichtelijke samenvatting van alles wat er binnen het kinderdagverblijf op het gebied van (brand)veiligheid is gebeurd. Het is een levend document dat ieder kwartaal en bij bijzonderheden zoals een verbouwing, verandering van de inrichting of na een incident wordt aangepast. In het veiligheidsbeleid zijn, conform de afspraken binnen de Kwaliteit en Innovatie Kinderopvang 2018, de grootste risico's en maatregelen op het gebied van veiligheid en incidenten opgenomen.

Als bijlage is een actualisatielijst toegevoegd waarin wij aangeven wanneer het beleid voor het laatst is aangepast en wat de reden voor deze aanpassing is geweest.

Grote risico's en maatregelen algemeen

Het doel van het beleid is om grote risico's te benoemen en aan te geven welke maatregelen we hebben genomen om incidenten te beperken of te voorkomen. Hieronder hebben we voor ons de belangrijkste grote risico's beschreven. Tevens hebben we erbij beschreven, wat wij er aan doen om dit risico te voorkomen en hoe wij handelen als zich onverhoopt een ongeval of ongewenste situatie voordoet.

- 1) Kind komt met vingers tussen de deur. Alle deuren die een risico vormen zijn beveiligd middels veiligheidsstrips, dit geldt voor beide kanten van de deuren in ruimtes waar kinderen komen. Deze worden ieder kwartaal gecontroleerd op beschadigingen en werking. Indien nodig worden deze vervangen.
- 2) Kind komt in aanraking met elektriciteit. Alle stopcontacten zijn geaard en zijn kindveilig. Daarnaast voorkomen wij zoveel mogelijk de aanwezigheid van losse snoeren en maken wij gebruik van kabelgoten. Elektrische apparaten worden indien deze niet door de kinderen bediend of gebruikt mogen worden, buiten handbereik geplaatst. Zie ook "leren omgaan met risico's".
- 3) Struikelen, vallen en uitglijden. Om te voorkomen dat kinderen, medewerkers of ouders struikelen of uitglijden zorgen we ervoor dat er een open speelruimte is gecreëerd waarbij vaste meubels niet in het looppad of centraal in de speelruimte worden geplaatst. We maken op de groep wel gebruik van speelkleden, deze worden zo neergelegd dat er geen sprake kan zijn van hinder in het looppad. Natte plekken op de vloer worden direct drooggemaakt en speelgoed dat niet gebruikt wordt moet worden opgeruimd. Zie ook "leren omgaan met risico's".
- 4) Bezeren aan oneffenheden in muren en meubilair. Wij blijven het kindcentrum controleren op oneffenheden in muren, zoals uitstekende spijkers en schroeven. Oneffenheden die het risico vormen dat kinderen zich hieraan bezeren, worden direct verwijderd. Ook wordt het meubilair gecontroleerd op scherpe hoeken, randen of beschadigingen die een risico vormen. Is dit het geval dan wordt er direct actie ondernomen om dit te verhelpen of het meubilair wordt verwijderd. Het meubilair dient degelijk en veilig te zijn.
- 5) Kind valt door glazen ruit. Dit is bij ons uitgesloten. Alle ramen zijn kindveilig.
- 6) Kind bezeert zich aan speelgoed. Het speelgoed is afgestemd op de juiste leeftijdsgroep en dient veilig te zijn. Kapot speelgoed dat een risico vormt waarbij kinderen zich kunnen bezeren of kleine onderdelen kunnen inslikken (afhankelijk van de leeftijd) worden verwijderd of gerepareerd.
- 7) Kind komt in aanraking met chemische middelen of medicijnen. Schoonmaakmiddelen, bestrijdingsmiddelen, medicijnen of andere chemische (gevaarlijke) producten worden buiten het bereik van kinderen opgeborgen. Ook hebben wij de afspraak gemaakt dat de tassen van de medewerkers buiten het bereik van kinderen worden opgeborgen (op/in de kast). Ouders worden bij de intake hierop geattendeerd. Ruimtes waar kinderen geen toegang toe hebben, zoals: de keuken, opbergruimtes, de wasruimte, zijn indien mogelijk afgesloten. Zie ook "leren omgaan met

risico's". Alle pedagogisch medewerkers beschikken over een EHBO diploma, zij weten hoe te handelen, wanneer bovenstaande situatie voordoet.

8) Kind wordt vermist. Het grootste risico dat een kind vermist wordt is tijdens breng- en haalmomenten. We zorgen ervoor dat kinderen altijd onder toezicht buiten zijn, de deuren en hekken van de buitenruimte zijn ook gesloten. Ook zijn er afspraken gemaakt met de ouders of verzorgers wie de kinderen ophalen. Zonder nadrukkelijke toestemming van de ouders wordt een kind nooit aan een ander persoon (dan is afgesproken) meegegeven. Kennen wij de persoon niet die het kind op komt halen, dan willen we eerst een recente foto ontvangen van de ouders of verzorgers. Daarnaast zorgen we ervoor dat er conform de wettelijke eis voldoende pedagogisch medewerkers aanwezig zijn die toezicht houden. Zij weten altijd welke en hoeveel kinderen er in de groep aanwezig zijn.

9) Een kind verbrandt zichzelf. Hete dranken worden niet in het directe bijzijn van kinderen genuttigd of geplaatst. We plaatsen hete dranken altijd op een zo veilig mogelijke plek die niet binnen handbereik van de kinderen is (op het fornuis, achter de beveiliging). Wanneer kinderen een bekertje thee willen, zorgen we dat dit lauw/warm water is en nooit gekookt water.

Grote risico's en maatregelen per ruimte

Entree

Hieronder beschrijven wij de veiligheidsrisico's en maatregelen die wij hebben genomen met betrekking tot de ingang / entree van het kinderdagverblijf.

Kind eet sigaretten of medicijnen uit de tas van een ouder of leidster

- De pedagogisch medewerker zet haar tas altijd in/op de kast, hier kunnen kinderen niet komen.
- Afspraak: Ouders mogen hun tas niet op de grond neerzetten of rond laten slingeren.

Kind stopt kleine voorwerpen in de mond

- Berg kleine voorwerpen op in een afgesloten bakje.
- Laat peuters alleen met kleine voorwerpen spelen op de hoge tafel zodat kleine kinderen er niet bij kunnen. Daarna altijd de vloer controleren op kleine voorwerpen.
- Afspraak: Voordat kinderen op de grond gaan spelen, zelf even over de grond kruipen en kijken of er geen kleine voorwerpen liggen.

Opberg- / schoonmaakruimte

Hieronder beschrijven wij naast de algemene risico's en maatregelen de veiligheidsrisico's en maatregelen die wij hebben genomen met betrekking tot opberg- en schoonmaakruimten van het verblijf.

- Kinderen hebben geen toegang tot opbergruimten en schoonmaakruimten. Deze zijn afgesloten om te voorkomen dat kinderen in aanraking komen met onder andere chemische stoffen.

Keuken

Hieronder beschrijven wij naast de algemene risico's en maatregelen de veiligheidsrisico's en maatregelen die wij hebben genomen met betrekking tot de keuken van het verblijf. Alle medewerkers beschikken over een EHBO en BHV diploma, hierdoor weten pedagogisch medewerkers hoe te handelen bij verbranding.

- Om te voorkomen dat kinderen in aanraking komen met gevaarlijke voorwerpen in de keuken, hebben de kinderen geen toegang tot de keuken. De deuren worden altijd goed gesloten en de kinderen kunnen zelfstandig de deuren niet openen (hoge klinken).

Groeps- /leefruimte

Hieronder beschrijven wij naast de algemene risico's en maatregelen de veiligheidsrisico's en maatregelen die wij hebben genomen met betrekking tot de groeps- / leefruimte.

Kind eet sigaretten of medicijnen uit tas van een ouder of leidster

- De pedagogisch medewerker zet haar tas altijd in/op de kast, hier kunnen kinderen niet komen.
- Afspraak: Ouders mogen hun tas niet op de grond neerzetten of rond laten slingeren.

Kind klimt uit de box door op speelgoed te gaan staan

- Speelgoed dat als opstapmogelijkheid kan dienen uit de box halen.
- Oudere kinderen die uit de box kunnen klimmen niet meer in de box zetten.

Kind valt tijdens het in of uit de kinderstoel klimmen

- Kinderen onder begeleiding de stoel in en uit laten klimmen. Laat kinderen nooit zonder toezicht in een kinderstoel.

Kind valt uit de (kinder)stoel

- Afspraak: De beweeglijke kinderen naast de leidster plaatsen en het riempje aan doen. Tevens zetten we de beweeglijke kinderen in een stoel met een tuigje, deze riempjes zijn veiliger.

Kind valt met kinderstoel en al om doordat het zich afzet tegen de tafel

- De kinderstoel wordt ver genoeg van de tafel geplaatst.
- Wanneer andere kinderen vrij spelen, blijf je altijd bij het kind in de kinderstoel, zodat deze bv. niet omgeduwd kan worden. Wanneer de medewerkers in deze situatie gaan lopen, wordt het kind uit de kinderstoel gehaald.

Kind stopt kraaltjes of ander klein speelgoed in de mond

- Controleer speelgoed en verwijder speelgoed dat stuk is.
- Speelgoed met onderdelen kleiner dan 3,5 cm mogen niet op de groepen waarbij alle kinderen jonger dan 3 zijn.
- Het speelgoed met kleine onderdelen opbergen in afgesloten bakjes.
- Zorg dat kleine kinderen gescheiden van de grotere spelen. De grote kinderen kunnen bijvoorbeeld aan de tafel spelen, zodat de kleintjes er niet bij kunnen.
- Als er speelgoed is waar de kleine kinderen echt niet aan mogen komen, laat de oudere kinderen er dan mee spelen als de kleintjes naar bed zijn of laat ze aan tafel bv. de kleine kralen rijgen (dit mag alleen onder toezicht).
- Laat grotere kinderen hun speelgoed na gebruik goed opruimen.

Speengedeelte wordt van fopspeen afgebeten en kind krijgt deze achter in de keel

- Spenen regelmatig controleren op scheurtjes.
- Spenen met een ring of knop aanschaffen, zodat de speen gemakkelijk uit de keel gehaald kan worden.
- Wanneer een speen beschadigd is, moet deze worden vervangen door ouders. Een speen die kapot is (scheur erin), mag hier niet meer worden gegeven.
- Een speen wordt zonder koord gegeven, koorden met een klem aan de speen worden meteen verwijderd. Dit geldt voor zowel bij het slapen gaan als bij het spelen op de groep.

Kind krijgt koordje om de nek

- Koordjes en strikjes aan speelgoed mogen niet langer zijn dan 22 cm.
- Stiksel van speelgoedbeest controleren of deze niet los laat.

Thee van de leidster komt over een kind heen.

Hete dranken worden niet in het directe bijzijn van kinderen genuttigd of geplaatst. We plaatsen hete dranken altijd op een zo veilig mogelijke plek die niet binnen handbereik van de kinderen is.

- Geen thee drinken als kinderen op schoot zitten.
- Geen tafelkleden gebruiken.

Kind stikt in stukje eten

- Per leeftijd bekijken welk eten geschikt is, niet te vroeg met hard eten starten. Wanneer kinderen ± 1jaar zijn, zullen we starten met het eten van fruit en groente in stukjes. Voor

de 1 jaar zal dit nog klein gemaakt worden, d.m.v. de staafmixer of wat grover prakken. Tevens snijden we fruit en groente in de lengte, zodat dit minder snel vast kan komen te zitten in de keel.

- Kinderen rustig laten eten, bijvoorbeeld 1 bord met partjes fruit rond geven en om de beurt laten eten.
- Kinderen laten zitten als ze eten.
- Kinderen eten altijd onder toezicht van medewerker(s).

Buitenruimte

Hieronder beschrijven wij naast de algemene risico's en maatregelen de veiligheidsrisico's en maatregelen die wij hebben genomen met betrekking tot de buiten- / speelruimte van het verblijf.

Kind wordt door een fietsend kind omver gereden

- Buiten fietsen waar ruimte is.
- Voldoende vrije ruimte creëren voor fietsende kinderen.
- Baby's spelen niet, waar kinderen fietsen. Baby's spelen alleen onder toezicht in de buitenruimte.

Het hek blijft openstaan en een kind loopt de straat op

- Afspraak: Ouders en medewerkers maken de poort altijd dicht.
- Zo nodig een zelfsluitend hek plaatsen.

Kind verbrandt zich in de zon

- Petje en T-shirt laten dragen wanneer de zon fel is.
- Kinderen onder een schaduwdoek, afdak of binnen laten spelen.
- Kinderen goed insmeren met factor 50 als ze buiten in de zon spelen.
- Bij temperaturen rond de 30° Celsius, spelen wij tussen 12.00 uur en 15.00 uur niet buiten in de zon.
- Afspraak: kinderen regelmatig bij smeren op een dag.

Kind loopt gevaar door onveilige situaties buiten

- Wij controleren wekelijks de fietsen, etc. zodat er niets kapot is. Kapot buiten speelgoed wordt of gerepareerd of weg gegooid.
- Niemand kan verder het terrein buiten haal- en brengtijden opkomen, dus gevaar van onbekende personen, glasscherven, sigaretten peuken is zo goed als uitgesloten. Wel elke dag even een rondje lopen en eventueel afval of ontlasting van dieren verwijderen.

Sanitaire voorziening kinderen

Hieronder beschrijven wij naast de algemene risico's en maatregelen de veiligheidsrisico's en maatregelen die wij hebben genomen met betrekking tot de sanitaire voorzieningen voor kinderen.

Kind draait zich van aankleedtafel af

- We gebruiken altijd het aankleedkussen
- Aankleedkussen met opstaande randen aan de zijkant gebruiken.
- Afspraak: Altijd bij het kind blijven en lichamelijk contact houden.
- Afspraak: Vooraf alle benodigdheden klaar leggen.

Kind valt van het trapje van de aankleedtafel

- Afspraak: kind begeleiden bij het naar boven en beneden klimmen.

Kind klautert zonder toezicht op de aankleedtafel

- Trap altijd inschuiven
- Afspraak: toezicht houden als grotere kinderen alleen naar de verschoonruimte gaan.
- Afspraak: kind mag niet alleen de trap op klimmen.

Kind stopt kleine voorwerpen in de mond

- Kleine voorwerpen verwijderen.
- Afspraak: regelmatig controleren op kleine voorwerpen.
- Afspraak: Controleren of het schuimrubber van bepaalde kinderartikelen zoals aankleedkussens bereikbaar is voor kinderen.

Sanitaire voorziening volwassenen

Hieronder beschrijven wij naast de algemene risico's en maatregelen de veiligheidsrisico's en maatregelen die wij hebben genomen met betrekking tot de sanitaire voorzieningen voor volwassenen .

Om te voorkomen dat kinderen in aanraking komen met (chemische) middelen of zoek raken hebben de kinderen geen toegang tot de sanitaire voorzieningen voor volwassenen. De deuren worden altijd goed gesloten en de kinderen kunnen zelfstandig de deuren niet openen (hoge klinken).

Slaapruimte

Hieronder beschrijven wij naast de algemene risico's en maatregelen de veiligheidsrisico's en maatregelen die wij hebben genomen met betrekking tot de slaapruimte van het kinderdagverblijf.

Door warmtestuwning raakt het kind oververhit

- De temperatuur in de slaapkamer is altijd rond de 17°C. Kinderen liggen in een slaapzak, niet onder een dekbed. Soms onder een lakentje of een dekentje.
- Afspraak: Bij inbakken wordt de goede techniek toegepast. Wanneer de kinderen gaan rollen mogen ze niet meer ingebakerd worden.
- Afspraak: Bij koorts extra controleren.

Kind verslikt of stikt in kleine onderdelen

- Bij de kinderen de stiekjes en haarspeldjes uit doen als ze naar bed gaan.
- Naast de knuffel en de speen wordt er niets in bed gelegd. Wanneer er een koord aan de speen bevestigd is, halen wij deze eraf voor het slapen gaan.

Kind raakt bekneld of bezeert zich door beschadiging van bedje

- Om te voorkomen dat kinderen bekneld komen te zitten of zich bezeren, worden de bedjes altijd bij het naar bed gaan van kinderen gecontroleerd op beschadigingen en een veilige werking. Wanneer een bedje defect is, wordt hier geen kind in gelegd.

Kind komt onder de dekens of in de dekbedhoes of tegen de zijkant terecht

- Kind slaapt in een slaapzak zonder een dekbed. Soms wordt gebruik gemaakt van een lakentje of dekentje. Dit wordt altijd heel kort opgemaakt.

Baby overlijdt aan wiegendood

- We laten een baby altijd op de rug slapen. Alleen met toestemming van ouders mag een kind op zijn buik slapen.
- Elke 10 min. gaan kijken bij de kinderen die op bed liggen.
- Voorkomt dat een baby te warm ligt
- Gebruik geen dekbedje
- Er is een ventilatiesysteem aanwezig in de slaapkamers
- Gebruik geen kussen, hoofd- en zijwandbeschermers, zeiltjes, tuigjes, koorden of voorwerpen van zacht plastic in bed
- Maak het bed kort op, zodat de voetjes tegen het voeteneinde liggen of gebruik een slaapzakje
- Geef rust en regelmaat aan alle kinderen
- Houd voldoende toezicht
- De temperatuur van de slaapruimte is altijd comfortabel (rond de 17°C).

Brandveiligheid

Hieronder beschrijven wij naast de algemene risico's en maatregelen de veiligheidsrisico's en maatregelen die wij hebben genomen met betrekking tot de brandveiligheid van het verblijf.

Uiteraard doen wij er alles aan om een brand te voorkomen. Zo maken wij geen gebruik van onder andere kaarsen of snel ontbrandbare materialen

Decoratiemateriaal of knutsels van kinderen zijn zoveel mogelijk aan de zijkanten (muren) van het verblijf bevestigd of geïmpregneerd / brandvertragend gemaakt

Alle aanwezige brandblusmiddelen en installaties worden conform de wettelijk eis periodiek gecontroleerd en gekeurd

Minimaal 2 maal per jaar organiseren wij een ontruimingsoefening zodat medewerkers en kinderen weten wat zij moeten doen bij een (indicatie) van brand

Op de locatie is er altijd een medewerker aanwezig die in het bezit is van een geldig Kinder-EHBO en BHV certificaat

Gangpaden en nooduitgangen zijn altijd goed door gaanbaar. Eventuele obstakels worden direct verwijderd.

Geldig erkend EHBO certificaat

Mocht er toch een ongelukje of incident gebeuren, dan is er altijd een (volwassen) medewerker binnen het kinderdagverblijf aanwezig die beschikt over een geldig kinder-EHBO certificaat dat erkend is: Alle medewerkers beschikken over een certificaat van: eerste Hulp aan kinderen van het Oranje Kruis. Op deze manier weten alle medewerkers te handelen bij een ongeval.

Voorkomen van grensoverschrijdend gedrag

Hieronder beschrijven wij de maatregelen die wij hebben genomen met betrekking tot het risico van grensoverschrijdend gedrag. In dit beleid staat hoe het risico op grensoverschrijdend gedrag door zowel aanwezige volwassenen als kinderen zo veel als mogelijk wordt beperkt. Wij hebben als afspraak dat een leidster een kind nooit op de mond kust. Ook hebben wij afgesproken om geen vinger bij baby's in de mond te stoppen als ze huilen. Je kunt ze dan troosten en eventueel een speentje geven.

Met de incidenten die de afgelopen jaren binnen de kinderopvang hebben plaatsgevonden met betrekking tot grensoverschrijdend gedrag, vinden wij het belangrijk om hier uitgebreid bij stil te staan en hier aandacht aan te besteden binnen het veiligheidsbeleid. Daarnaast is ieder kinderverblijf door de overheid verplicht om dit onderdeel met ingang van 1 januari 2018 op te nemen.

Het vierogen principe

Hier gaan we in het volgende kopje op in.

Open cultuur waarbij we elkaar durven aan te spreken

Wij vinden het belangrijk dat we bij (een vermoeden van) grensoverschrijdend gedrag elkaar hierop durven aan te spreken en dit bespreekbaar maken met de leidinggevende.

Medewerkers op de groep weten van elkaar altijd waar zij zijn

De medewerkers die samen op een groep kinderen staan, weten van elkaar waar zij zijn en wat zij doen. We communiceren veel met elkaar.

Kinderen en grensoverschrijdend gedrag

Een onderdeel van het pedagogisch beleid is het leren omgaan met waarden en normen. Rekening houden met elkaar en weten wat wel en niet toelaatbaar is, voor volwassenen en kinderen, vormen hierbij belangrijke aspecten. We doen er alles aan om kinderen mondig te maken en leren ze aan te geven als zij bepaald gedrag niet wenselijk vinden. Ook leren wij ze welk (eigen) gedrag gepast en ongepast is.

Wij dragen de volgende waarden en normen over op de kinderen:

Respect voor elkaar hebben en hierbij zelf het goede voorbeeld geven.

Respect te hebben voor de dieren en de natuur.

Open te zijn en verschillen te benoemen.

Vier ogen principe

Wij als kinderdagverblijf vinden het belangrijk dat kinderen in een veilige en vertrouwde omgeving worden opgevangen. We willen zorg dragen voor de groots mogelijke veiligheid van kinderen om een slechte pedagogische aanpak, misbruik en/of mishandeling te voorkomen. We brengen het principe van vier ogen, vier oren en transparantie op verschillende manieren in praktijk.

- * We werken, wanneer mogelijk, met 2 pedagogisch medewerkers op een groep of met een pedagogisch medewerker met een vrijwilliger/stagiaire. Buiten de vakantieweken is er een stagiaire of vrijwilliger aanwezig op de groep
- * De groepsdeuren van aangrenzende ruimten worden open gezet, bij minder personeel op de locaties.
- * Wanneer er 1 pedagogisch medewerker op een groep werkt en wanneer om veiligheidsredenen de groepsdeuren niet kunnen worden opengezet, wordt er een babyfoon in de andere groepsruimte geplaatst.
- * Wanneer er 1 pedagogisch medewerker op een locatie werkt, wordt er een babyfoon in het kantoor van de aanwezige leidinggevende of directeur van de school gezet.
- * Onze gebouwen zijn transparant en gebouwd vanuit een 'open' visie: de ruimtes zijn makkelijk benaderbaar, medewerkers lopen makkelijk binnen.
- * Wij werken in een open, professioneel werkklimaat waarbij de drempel om elkaar op bepaalde gedragingen binnen het werk aan te spreken zo laag mogelijk is.
- * Structureel inventariseren wij per vestiging de momenten dat medewerkers alleen op de groep staan. Wij schatten het risico in en ondernemen zo nodig actie.
- * Wanneer er 1 pedagogisch medewerker aanwezig is op de groep/locatie, binnen de schoolweken: fungeren de docenten van de school om regelmatig (op bepaalde tijden) de leidster te controleren op de groep. Dit is afgesproken met de directeur van de desbetreffende school (zie ook het rooster). De leerkrachten/directeur zetten hun handtekening om aan te tonen dat ze op de groep zijn geweest.
- * In de vakanties wordt gezorgd voor genoeg personeel of 1 leidster met 1 vrijwilliger/stagiaire. Zie ook het rooster. Bij zorg is er een invalleidster binnen 15 minuten aanwezig op de desbetreffende locatie.

[Achterwachtregeling](#)

Ons kindcentrum maakt gebruik van een achterwacht. Een achterwacht is iemand die in geval van nood te allen tijde ingeschakeld kan worden. Een achterwacht moet duidelijk geregeld zijn, zodat een pedagogisch medewerker hierop terug kan vallen in geval van calamiteiten binnen kindcentrum het Krummelhûs. De achterwacht hoeft echter niet in het pand aanwezig te zijn, maar wel binnen 10 minuten ter plekke kunnen zijn. De achterwacht voor kindcentrum het Krummelhûs zijn de collega's van het Madeliefje.

[Meldcode kindermishandeling](#)

Wij zijn in het bezit van de handleiding en meldcode huiselijk geweld en kindermishandeling. Hierin staat het stappenplan voor het handelen bij signalen van huiselijk geweld en kindermishandeling vermeld. Dit is per 1 januari 2019 veranderd. In de nieuwe meldcode is een afwegingskader toegevoegd. Een afwegingskader beschrijft wanneer en op basis van welke overwegingen, het melden van vermoedens van huiselijk geweld en/of kindermishandeling als noodzakelijk wordt beschouwd. Het afwegingskader formuleert daarnaast wanneer hulpverlening bieden of organiseren (ook) tot de mogelijkheden behoort.

Bij gegronde twijfel over vermoedens van kindermishandeling gaan wij volgens onderstaande stappen van de meldcode te werk.

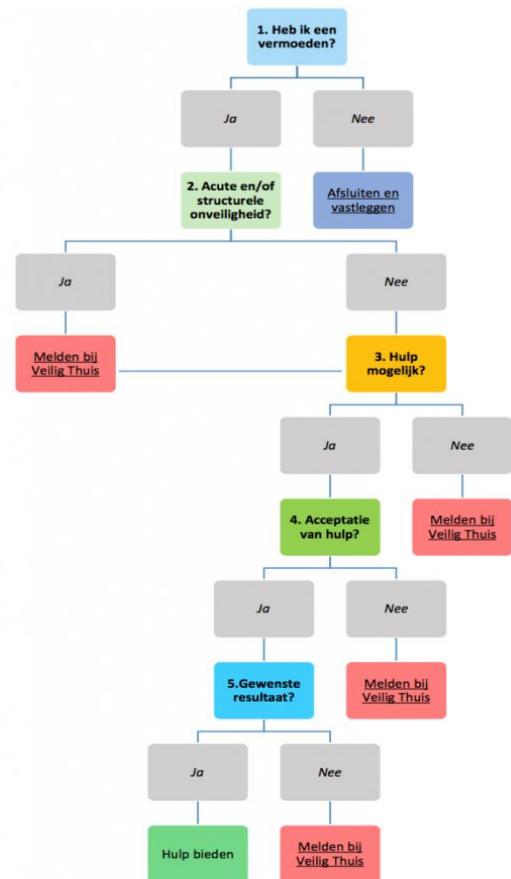
Stap 1: In kaart brengen van signalen

Stap 2: Collegiale consultatie. Bij twijfel Veilig Thuis of een letselskundige consulteren.

Stap 3: Gesprek met de betrokkene(n)

Stap 4: Wegen van het huiselijk geweld of de kindermishandeling aan de hand van het afwegingskader. Bij twijfel altijd contact hebben met Veilig thuis. Hierbij maak je de afweging: Is melden noodzakelijk? Is hulpverlening (ook) mogelijk? Zie hiernaast het afwegingskader.

Stap 5: Beslissen over zelf hulp organiseren of melden



Veiligheid en privacy

Een belangrijk onderdeel binnen ons veiligheidsbeleid is het op een goede manier omgaan met en het respecteren van de privacy van kinderen, ouders en medewerkers. Het aantal meldingen dat bij het Meldpunt Kinderporno is binnengekomen over bewerkt beeldmateriaal van kinderen neemt steeds verder toe.

Om het risico op misbruik te voorkomen geven wij hier op de volgende manier vorm aan:

Afbeeldingen of filmbeelden van kinderen worden nooit zonder toestemming van ouders / verzorgers met buitenstaanders gedeeld, ook niet via het internet. Aan de ouders wordt hiervoor toestemming gevraagd middels het toestemmingsformulier bij intake. Bij het maken van foto's wordt er rekening gehouden dat kinderen minimaal een hemd en onderbroek of romper aanhebben. Er worden nooit naaktfoto's of foto's in alleen onderbroek gemaakt en verstuurd.

We doen er alles aan om een roddelcultuur te voorkomen en spreken elkaar hierop aan op het moment dat dit toch plaatsvindt

Wij verstrekken geen persoonlijke informatie aan andere ouders of derden zonder dat de betreffende persoon hier toestemming voor heeft gegeven of dat hier echt noodzaak voor is.

Kinderen leren om te gaan met kleine risico's

Wij leren kinderen actief om te gaan met (kleine) veiligheidsrisico's. Door uit te leggen waarom we met elkaar bepaalde afspraken hebben gemaakt en ze te leren hoe we risico's op incidenten kunnen beperken, maken we ons verblijf nog veiliger.

We leren kinderen:

Dat zij niet met deuren mogen spelen.

Dat zij niet met elektriciteit, zoals stopcontacten en snoeren mogen spelen

Dat er in de hal en in de groepsruimten niet mag worden gerend

Dat speelgoed waarmee niet (meer) gespeeld wordt, wordt opgeruimd

Er mag niet met spullen gegooid worden tenzij dit voor een activiteit gewenst is

We stoeien niet bij ramen en deuren.
We houden rekening met elkaar
Aan te geven wanneer zij iets niet leuk of gepast vinden
We leren ze welke gedrag wel en niet gepast of gewenst is
Wat zij moeten doen bij een ontruiming / alarm
Dat als zij gemorst hebben met drinken, dit bij de groepsleiding te melden of op te ruimen
Dat zij niet in de volgende ruimten mogen komen: sanitaire voorziening voor volwassenen,
kantine, kantoor en de opbergruimtes/schoonmaakruimtes. Deze ruimtes zijn beveiligd doordat de
klinken er hoog zitten zodat de kinderen er niet bij kunnen.

Gezondheidsbeleid

Inleiding

Het gezondheidsbeleid draagt bij aan het bewerkstelligen van een gezond leefmilieu voor kinderen, ouders en de medewerkers binnen ons kinderverblijf. Door het volgen van de richtlijnen van dit beleid en de maatregelen die we hebben genomen en omschreven, worden (grote) gezondheidsrisico's zo veel mogelijk beperkt en uitgesloten. Naast het gezondheidsbeleid is het veiligheidsbeleid van kracht.

Als bijlage is een actualisatielijst toegevoegd waarin wij aangeven wanneer het beleid voor het laatst is aangepast en wat de reden voor deze aanpassing is geweest.

Het voorkomen van (de verspreiding van) ziektekiemen

Het verspreiden van ziektekiemen gaat razendsnel. Als er één kind ziek is, volgen er al snel meer. En ook medewerkers en ouders zijn niet ongevoelig voor deze ziektekiemen. We doen er dan ook alles aan om ons verblijf zo schoon en hygiënisch mogelijk te houden. Wij hebben hiervoor de volgende maatregelen genomen.

Handhygiëne

We doen ontzettend veel met onze handen. We vegen vieze billen af, spelen ermee in de zandbak, raken speelgoed aan, vegen even langs onze neus en eten vervolgens een boterham, koekje of een stuk fruit. Een goede handhygiëne is dan ook ontzettend belangrijk. We zorgen ervoor dat we geen ringen aan hebben. Tevens zorgen we ervoor dat kinderen en pedagogisch medewerkers hun handen wassen met zeep en water. In de verschoonruimte en op de wc van de medewerkers, hangt desinfecterende zeep, deze wordt gebruikt na het verschoonen, een toiletgebruik of het in aanraking komen met bloed, lichaamsvocht, etc.

We wassen onze handen met zeep en water:

- Na het (helpen bij) toiletgebruik
- Na het buitenspelen
- Na het bezoek aan dieren
- Voor het (helpen bij) eten
- Voor het bereiden van een flesje
- Voor en na het aanbrengen van zalf
- Na het verschoonen van een kind
- Na het verzorgen van wondjes
- Na het in contact komen met lichaamsvocht zoals snot, wondvocht of bloed
- Na contact met vuile was, afval of de afvalcontainer
- Bij zichtbaar vieze handen
- Bij verkoudheid (niezen, hoesten of snot)

Bij het handen wassen gebruiken we vloeibare zeep en wrijven onze handen minimaal 10 seconden goed over elkaar. Ook leren we kinderen hoe zij moeten zorgen voor een goede handhygiëne.

Voedselhygiëne

Omdat we binnen het verblijf ook voedsel en drinken bereiden en nuttigen, houden wij ons aan de wettelijke regels die zijn opgenomen binnen de Warenwet. Op deze manier beperken we het risico op besmetting of voedselvergiftiging.

- Boodschappen die zijn binnengekomen worden direct op de juiste plek opgeborgen
- Open producten worden voorzien van datum
- Voedsel en drinkflessen worden alleen bereid op de daarvoor bestemde plekken
- Gekoelde producten worden bewaard in de koelkast bij een temperatuur die ligt tussen de 4 en 7 graden celsius
- Bij producten volgen wij de bewaar- en bereidingsadviezen op de verpakking
- We verhitten rauwe ingrediënten tot minimaal 75 graden in de kern
- Bij flesvoeding krijgt ieder kind zijn eigen fles
- Restjes eten worden weggegooid en niet opnieuw aangeboden
- Flessen worden na gebruik direct uitgespoeld en goed gereinigd
- Flessen worden in de koelkast bewaard.
- Flessen en spenen worden door ouders dagelijks mee naar huis genomen, zodat zij thuis de flessen en spenen kunnen uitkoken.
- Moedermelk wordt bewaard bij een temperatuur van maximaal 4 graden celsius
- Melk wordt nooit meer dan eenmaal opgewarmd en opnieuw aangeboden
- Gekoelde producten die langer dan 3 kwartier buiten de koelkast zijn geweest worden weggegooid.

Schone speel- en leefomgeving

Gezondheid begint bij een schone speel- en leefomgeving. Kinderen horen op te groeien in een veilige en gezonde omgeving. Hierbij is het een eerste vereiste dat de binnen- en buitenruimte van het kinderdagverblijf schoon en hygiënisch is. De medewerkers en leidinggevende zijn gezamenlijk verantwoordelijk voor het schoonmaakbeleid.

We waarborgen een consequente schoonmaak, door het schoonmaakschema te hanteren

Zichtbaar verontreinigde ruimtes worden direct schoongemaakt
Sanitaire ruimtes worden 2 x per dag schoongemaakt
Meubilair is zo gemaakt dat het makkelijk schoon te houden is
De vloer en het meubilair dat dagelijks gebruikt wordt moet dagelijks schoongemaakt worden
Hoger gelegen oppervlakken moeten wekelijks gereinigd worden
Verticale oppervlakken worden maandelijks gereinigd
Knutselwerk en dergelijke worden na een maand verwijderd als ze niet gereinigd kunnen worden, of we verwijderen het als ze al eerder zichtbaar stoffig zijn
Speelgoed wordt wekelijks gereinigd of indien nodig eerder
Speelgoed dat door zieke of verkouden kinderen is gebruikt wordt direct gereinigd

Textiel

Washandjes, handdoeken, slabbers en vaatdoeken worden na gebruik dagelijks gewassen. De schoonmaak van het beddengoed en overig textiel wordt wekelijks gereinigd (zie hiervoor het schoonmaakschema in de bijlagen).

Allergieën

Ouders worden verzocht om eventuele allergieën te melden. Uiteraard houden wij ook rekening met bv. een voedselallergie. Als een kind een allergische reactie vertoont overleggen wij met de ouder hoe te handelen.

Een gezond binnenklimaat

Het binnenmilieu is de leefomgeving binnen in een gebouw. Voor een gezond binnenmilieu zijn de volgende factoren van belang: luchtverversing, temperatuur en vochtbalans en de kwaliteit van de (binnen)lucht. Op het kinderdagverblijf hebben wij een ventilatiesysteem in alle ruimtes (behalve de opbergruimtes). Dit systeem voldoet aan alle nieuwe eisen. Tevens worden onderstaande maatregelen in acht genomen om de luchtkwaliteit goed op peil te houden:

Er wordt voldoende geventileerd. Ventilatie is het proces waarbij 'verse' lucht buiten naar binnen wordt toegevoerd en gebruikte lucht van binnen naar buiten wordt afgevoerd. Vooral bij infectieziekten die via in de lucht zwevende kleine druppeltjes worden overgedragen is een goede ventilatie belangrijk om verspreiding van de ziekte tegen te gaan. Daarnaast is ventilatie ook belangrijk voor het afvoeren van hinderlijke geuren en anderszins schadelijke stoffen.

We proberen ervoor te zorgen dat er binnen altijd een aangename temperatuur is van minimaal 18 graden

Wanneer er iets mis is met de CV of de ventilatie wordt dit direct gemeld bij de leidinggevende.

Deze neemt direct maatregelen om eventuele problemen te verhelpen

De filters in het ventilatiesysteem worden maandelijks vervangen

Bij zomerse warme dagen zijn de volgende maatregelen van toepassing:

- Zonneschermen bij zonsopgang naar beneden en bij zonsondergang omhoog.
- Plan geen intensieve bewegingsactiviteiten
- Ventileer en lucht s' avonds en s' nachts het gebouw
- Zorg voor dwars ventilatie als er geventileerd wordt (het openen van voorzieningen in tegenover elkaar liggende gevels)
- Let wel op de eisen rondom de brandveiligheid van het gebouw.
- Zorg voor schaduw op de buitenspeelplaats
- Laat kinderen en medewerkers extra drinken en wacht niet tot dorstgevoel
- Laat de kinderen buiten blijven als het daar koeler is dan binnen (maar voorkom blootstelling aan direct zonlicht tussen 12:00 en 15:00 uur)

Frisse lucht

Naast een goede ventilatie nemen we ook extra maatregelen om de lucht schoon en fris te houden voor de kinderen.

- We gebruiken geen spuitbussen (verf, haarlak en luchtverfrissers in de ruimte met kinderen)
- Er wordt alleen lijm op waterbasis gebruikt
- We gebruiken geen wasbenzine, terpentijn, verfafbijtmiddelen of andere chemicaliën met oplosmiddelen waar kinderen bij zijn

- We gebruiken geen sterk geurende producten en gebruiken reinigingsmiddelen met zo weinig mogelijk geur
- We zorgen ervoor dat sanitaire ruimten 2x per dag gereinigd worden of indien nodig vaker

Een gezond buitenmilieu

Schoonhouden buitenruimte

Wanneer kinderen buitenspelen checkt een pedagogisch medewerker altijd eerst de buitenruimte op de aanwezigheid van ongedierte, brandnetels, uitwerpselen van dieren, (zwerf)afval en andere zaken die een risico vormen voor de veiligheid en daarmee ook de gezondheid van kinderen. Is er iets niet in orde dan wordt dit direct verholpen of er worden maatregelen genomen om ervoor te zorgen dat de gezondheid van kinderen niet in gevaar komt.

Teken en insectenbeten

Tekenbeten kunnen voorkomen worden door het gras laag te houden, dit wordt ook wekelijks gemaaid. Als er toch een teek op de huid van een kind gevonden wordt, moet deze zo snel mogelijk verwijderd worden met behulp van een tekenpincet. Wespen en bijen veroorzaken nare pijnlijke steken. Ze worden aangetrokken door zoete geuren. De kinderen worden voor het naar buiten gaan gecontroleerd op plakkerige handen en monden. Wanneer een kind door een bij/wesp gestoken wordt, wordt direct de angel verwijderd en het gif uitgezogen. Daarna leggen we eventueel een coldpack op het wondje, ter verkoeling en verzachting van de pijn. Er kan Azaron op de plek gesmeerd worden. Soms treedt na een wesp – of bijensteek een heftige allergische reactie op (zwellings, ernstige benauwdheid, verwardheid en/ of bewusteloosheid). We zijn hier alert op en waarschuwen in dat geval de ouders en in ernstige gevallen ook een arts en/of ambulance.

De zandbak en het gebruik van een zwembadje

De zandbak is een bron van bacteriën en ziektekiemen. Het is dan ook belangrijk dat we het zand zo schoon mogelijk houden. Voor ieder gebruik wordt de zandbak gecontroleerd. Viezigheid of uitwerpselen van dieren worden direct verwijderd. Daarnaast wordt het zand in de zandbak periodiek of indien noodzakelijk eerder vervangen. Zie ook de actielijst. Bij gebruik van een zwembadje wordt het water dagelijks of, indien er viezigheid of poep in het water ligt, direct ververs. We leren kinderen dat zij in de zandbak of het zwembadje niet mogen eten en drinken.

Zomerperiode

Als de kinderen in de zomer gaan buitenspelen worden zij minimaal een half uur van te voren ingesmeerd met een zonnebrandcrème factor 50. Er wordt gezorgd voor voldoende schaduwplekken en bij hoge temperaturen zorgen we dat de kinderen extra drinken aangeboden krijgen. Er wordt op gelet dat kinderen niet te lang in de felle zon spelen. Wanneer blijkt dat kinderen het te warm krijgen, gaan wij naar binnen. Dit alles om de kans op uitdroging of een zonnesteek te voorkomen.

Gezondheid: leren omgaan met risico's

Wij leren kinderen actief om te gaan met (kleine) gezondheidsrisico's. Door uit te leggen waarom we met elkaar bepaalde afspraken hebben gemaakt en ze te leren hoe we risico's kunnen beperken, maken we ons verblijf nog gezonder. We leren kinderen:

- Wanneer en hoe zij hun handen moeten wassen
- Dat zij niet richting een ander niezen of hoesten
- Dat zij niet in de zandbak of het zwembadje mogen eten of drinken

COVID-19

Wij werken met de volgende maatregelen op de groep volgens de richtlijnen van het RIVM i.v.m. het COVID-19 virus.

- Tussen kinderen onderling hoeft geen 1,5 meter afstand bewaard te worden
- Tussen personeelsleden en kinderen ouder dan 4 jaar hoeft geen 1,5 meter afstand bewaard te worden
- Tussen personeelsleden onderling moet altijd 1,5 meter afstand bewaard worden
- Tussen personeelsleden en ouders moet altijd 1,5 meter afstand bewaard worden

Fysiek contact

- Volwassenen houden 1,5 meter afstand van elkaar
- Iedereen wast zijn/haar handen conform de richtlijn frequent en met water en zeep gedurende ten minste 20 sec.
- Geen handen schudden
- Hoesten/niezen in de elleboog
- Niet aan je gezicht zitten

Hygiëne maatregelen

Op iedere locatie en op iedere groep wordt gebruik gemaakt van:

- Zeep wanneer de leidsters hun handen wassen
- Papieren handdoekjes
- Handschoenen voor verschoonmomenten, het klaarmaken van en met eetmomenten, breng en haal momenten en bij het helpen van de toiletgang van het kind.

De materialen op de groep waar de kinderen gebruik van maken worden extra vaak schoon gemaakt door personeel. Ook de plekken die veel worden aangeraakt door de kinderen. Alle medewerkers zijn verantwoordelijk voor de uitvoering van deze hygiëne maatregelen.

Thuisblijfgeregels

Om de gezondheid van de kinderen en het personeel te waarborgen blijven de kinderen bij de volgende gezondheidsklachten thuis en zijn ze niet welkom op de opvang:

- Vanaf 38 graden koorts i.c.m. klachten zoals verkoudheidsklachten en/of hoesten en/of benauwdheid en/of reuk of smaakverlies
- Als iemand in het huishouden van het kind klachten en koorts en/of benauwdheidsklachten heeft

Kinderen mogen pas weer naar de opvang als:

- zij 24 uur geen klachten meer hebben of een negatieve testuitslag hebben en naast verkoudheidsklachten verder niet ziek zijn.
- Iemand in het huishouden van het kind getest is voor COVID-19 en negatief is
- Iedereen in het gezin 24 uur klachten vrij is

Als een kind chronische verkoudheidsklachten, hooikoorts of astma heeft en dit een herkenbaar beeld is, dan kan het kind na overleg tussen ouder en houder naar de opvang. Bij twijfel of als de klachten veranderen moet het kind thuisblijven tot de (nieuwe) klachten voorbij zijn of het bekende klachtenpatroon is teruggekeerd.

Breng en haalmomenten, contact met ouders

We hebben de breng en haalmomenten van de kinderen zo gerealiseerd dat de 1,5 meter afstand in acht kan worden genomen. Hiervoor hebben we volgende regels:

- Kinderen mogen door één volwassene worden gebracht en gehaald
- Ouders komen niet in de groepen en de overdracht is buiten bij de deur
- Er moet 1,5 meter afstand bewaart blijven tussen de volwassene en de leidsters
- We houden de breng en haalmomenten kort
- Kinderen van verschillende groepen worden in verschillende etappes gebracht en gehaald
- Kinderen in een Maxi-Cosi worden eerst door ouders neergezet, vervolgens pakt de leidster de Maxi-Cosi aan wanneer er 1,5 meter afstand in acht wordt genomen
- De emotionele veiligheid dient bovenal te worden gewaarborgd

Het gehele COVID-19 protocol is te vinden in onze GGD-map en op de website.

Bijlage 1: actualiseren veiligheid- en gezondheidsbeleid

Het veiligheids- en gezondheidsbeleid is een levend document. Dat betekent dat het beleid nooit af is en bij veranderingen binnen het kinderverblijf, constatering of bij incidenten wordt aangepast. Het beleid is een vast agendapunt binnen de teamvergaderingen. Hieronder geven we aan wanneer het beleid voor het laatst is geactualiseerd en wat de reden was voor de aanpassing.

Datum aangepast:
16-7-2018
Reden aanpassing:
Op basis van de inspectie van de GGD op BSO de Wegwijzer, hebben wij de beleidsvorming aangepast (vorming van dit plan en de toegankelijkheid).

Datum aangepast:
7-12-2018
Reden aanpassing:
De nieuwe meldcode per januari 2019 toegevoegd

Datum aangepast:
1-5-2020
Reden aanpassing:
COVID-maatregelen toegevoegd

Datum aangepast:
1-7-2020
Reden aanpassing:
COVID-maatregelen aangepast

Datum aangepast:
Reden aanpassing:

Bijlage 2: actiepunten veiligheid en gezondheid

Actiepunten KDV het Krummelhûs RI&E Veiligheid en Gezondheid (april 2018)

RI&E Gezondheid:

- Tochten buitendeur (tochtstrips plaatsen)
- Bij het weggaan, mierenlokdoosjes plaatsen, en bij binnenkomst weer weghalen.
- Hoesjes voor de thermometer

RI&E Veiligheid:

- Vingersafe bij de buitendeur en bij de entree
- Speelgoed op de slaapkamer verwijderen
- Buitenspeelgoed controleren
- Meer slaapplekken
- Scharnier van de speelgoedkeuken maken
- Meer tuigjes

RI&E Brandveiligheid:

- Noodbord boven de deur naar het plein maken